



MANUALE DI INSTALLAZIONE SCHEDA
INTERFACCIA LAN PER KCPSS SERIE G6
G6100LAN/KCPSSLAN

LAN INTERFACE CARD INSTALLATION
MANUAL FOR KCPSS G6 SERIES
G6100LAN/KCPSSLAN



SISTEMI DI ENERGIA E ALIMENTAZIONE

INDICE

1. INTRODUZIONE	p.4
2. INFORMAZIONI GENERALI	p.4
3. OSSERVAZIONI	p.4
4. GARANZIA	p.4
5. SMALTIMENTO	p.4
6. DIRETTIVA ROHS	p.4
7. DESCRIZIONE DELLA SCHEDA	p.5
8. CONTENUTO DELLA CONFEZIONE	p.5
9. LED DI STATO	p.5
10. ETICHETTA QR CODE	p.6
11. INSTALLAZIONE	p.6
12. COLLEGAMENTO AL PC	p.7
13. CONFIGURAZIONE IP STATICO\DHCP	p.8
14. SETTAGGIO DELLE CONFIGURAZIONI	p.9

1. INTRODUZIONE

La ringraziamo per aver acquistato questo prodotto Kert. Si raccomanda di leggere attentamente le informazioni contenute in questo manuale prima del suo utilizzo. Assicurarsi che l'apparecchio non sia stato danneggiato durante il trasporto; in tal caso, contattare il proprio fornitore.

2. INFORMAZIONI GENERALI

- I danni derivanti dalla mancata osservanza delle indicazioni fornite nel presente manuale non sono coperti da garanzia; il venditore non sarà ritenuto responsabile di eventuali danni cagionati a cose o persone
- Tenere il dispositivo lontano da acqua e umidità, oli, grasso e prodotti infiammabili

3. OSSERVAZIONI

Assicurarsi che la scheda sia compatibile con i soccorritori KCPSS serie G6.

4. GARANZIA

Apparecchio garantito 24 mesi da qualsiasi difetto di materiale o di lavorazione, escluse quelle parti il cui deterioramento è dovuto all'uso. Ogni garanzia decade in caso di cattivo uso del dispositivo o di manomissioni di qualsiasi genere. Per eventuali controlli o riparazioni, il dispositivo DEVE essere consegnato al rivenditore o centro assistenza, che provvederanno a fornire tale servizio.

ATTENZIONE: La garanzia è valida solo se il dispositivo è accompagnato da scontrino fiscale o da fattura. In caso contrario farà fede la data di costruzione.

5. SMALTIMENTO



Smaltire questi prodotti solo attraverso centri di raccolta specializzati ed autorizzati. Non devono essere considerati come semplici rifiuti urbani



6. DIRETTIVA ROHS



Il prodotto acquistato è conforme alla Direttiva RoHS 2011/65/UE e 2015/863/UE sulla restrizione dell'uso di sostanze pericolose.

7. DESCRIZIONE DELLA SCHEDA

Il prodotto è una scheda opzionale per l'interfaccia LAN TCP/IP, installabile su soccorritori serie G6, che permette di interfacciarsi al dispositivo con un pc collegato alla rete locale interna.

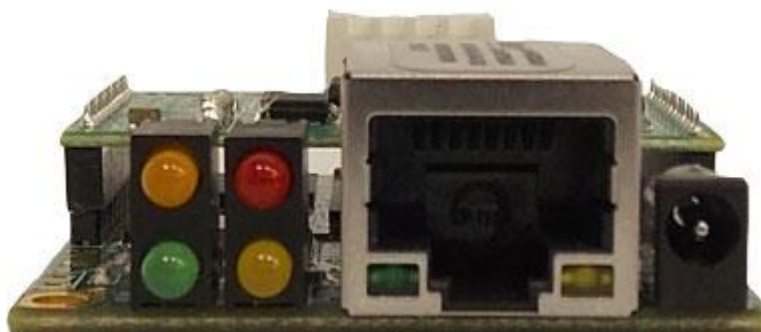
8. CONTENUTO DELLA CONFEZIONE

La confezione contiene i seguenti accessori:

- N.1 Scheda KCPSSLAN
- N.1 Cavo per il collegamento della scheda al soccorritore
- N.2 Viti M3x5mm in plastica
- N.1 Etichetta adesiva con QR Code

9. LED DI STATO

La scheda KCPSSLAN presenta 4 led di stato.



LED	TIPO DI INFORMAZIONE	STATO LED	SIGNIFICATO
Arancione	Stato della comunicazione	Lampeggio	Trasferimento dati al soccorritore
Rosso	Stato della connessione col soccorritore	Lampeggio	Connessione persa
		Spento	In connessione
Verde	Stato alimentazione	Acceso	Alimentazione presente
		Spento	Alimentazione assente
Giallo	Stato della scheda	Acceso	Scheda in funzione
		Spento	La scheda ha smesso di funzionare

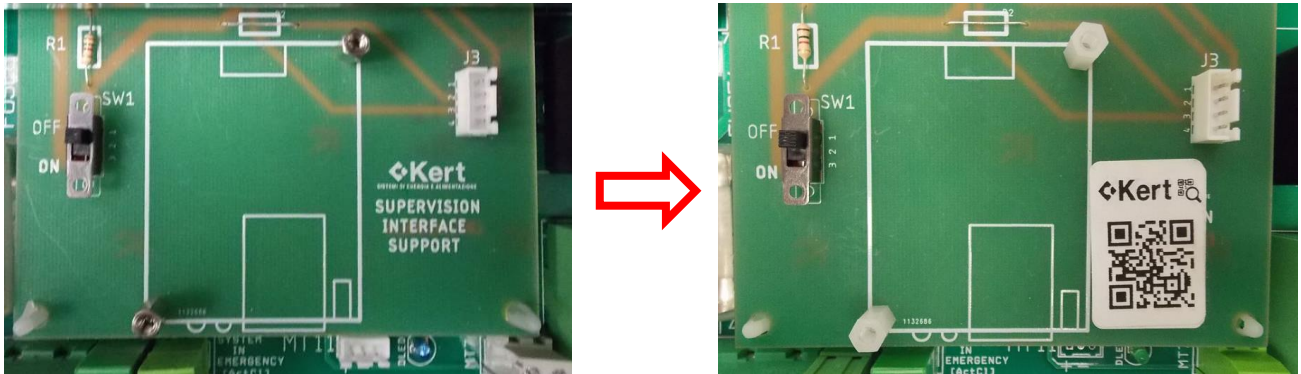
10. ETICHETTA QR CODE

L'etichetta con il QR Code presente all'interno della confezione permette di accedere ad una pagina di benvenuto dove sarà possibile visionare e scaricare tutta la documentazione relativa a questo prodotto.

Per accedere ai contenuti è necessario avere un I-Phone o uno smartphone in grado di leggere i QR Code, oppure con un APP apposita per questa funzione, puntare la telecamera al QR Code e collegarsi al link che apparirà.

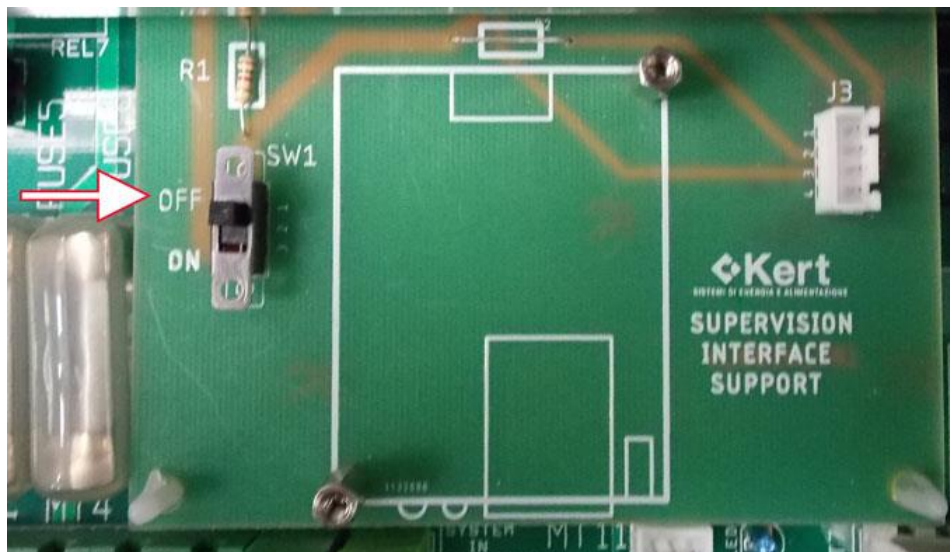
Per l'applicazione dell'etichetta, si consiglia di posizionarla a ridosso della scheda si andrà ad installare.

Rimuovere il coperchio bianco che copre il soccorritore e individuare la scheda di supporto dell'interfaccia di supervisione. Applicare l'etichetta come da figura.



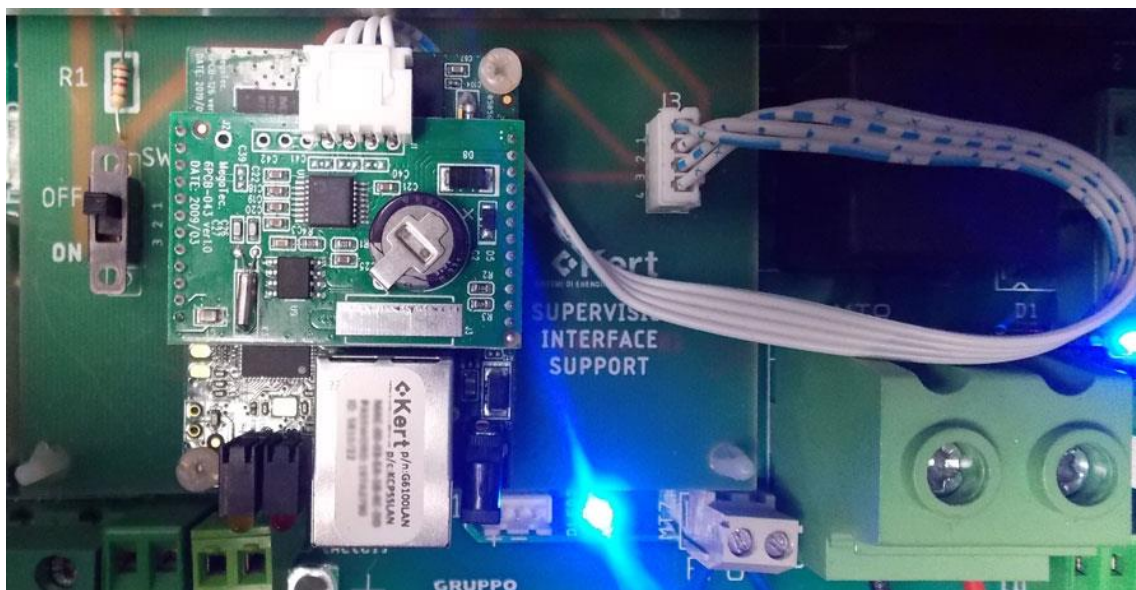
11. INSTALLAZIONE

Per l'installazione di questa scheda il soccorritore può essere spento o acceso, è importante che l'interruttore SW1 presente sul supporto di interfaccia sia in posizione OFF come in figura seguente.



Collegare il cavo presente nella confezione alla scheda KCPSSLAN e al terminale J3.

Appoggiare la scheda sopra i 2 distanziali filettati avendo l'accortezza di far passare il cavo di collegamento sotto la scheda e bloccare con le 2 viti in plastica in dotazione.



Collegare il cavo RJ45 alla scheda KCPSSLAN, l'altro capo del cavo dev'essere collegato al PC dove si vogliono visualizzare la pagina web dello stato del soccorritore.

12. COLLEGAMENTO AL PC

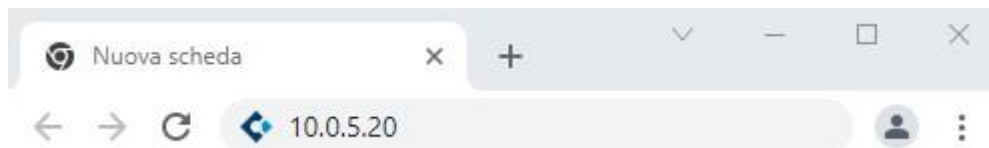
Per poter comunicare con la scheda KCPSSLAN, il PC collegato con il cavo di rete deve avere la sua stessa classe IP.

Nelle impostazioni della scheda ethernet del PC è quindi necessario aggiungere come IP secondario **10.0.5.1**.

Accendere il soccorritore, o alimentarlo se spento, e portare l'interruttore SW1 del supporto di interfaccia in posizione ON.

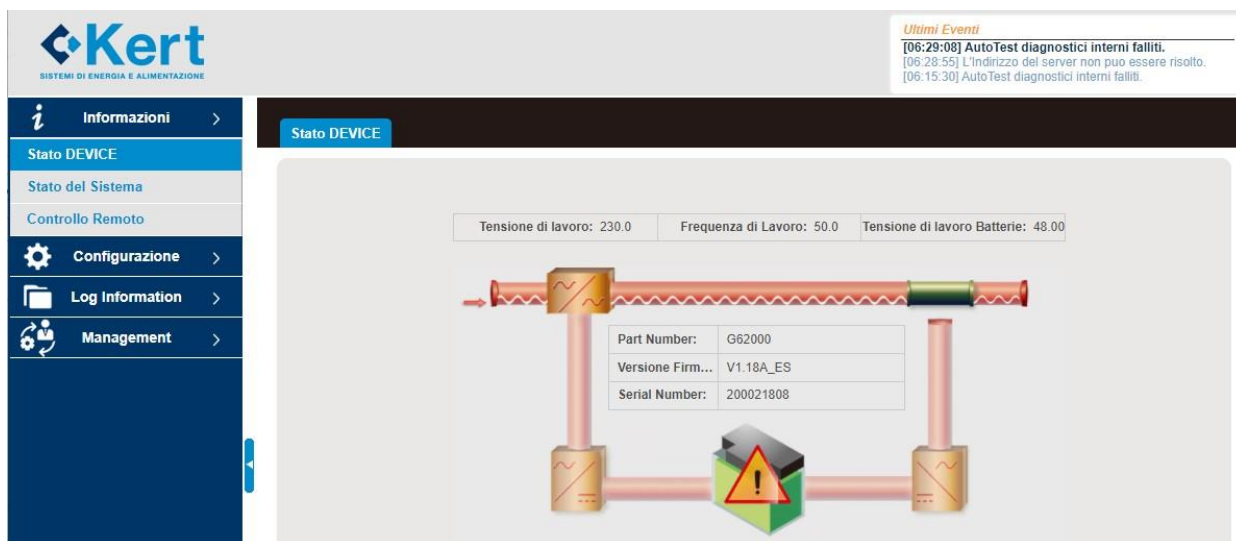


Sul PC dove è stato collegato il cavo RJ45, aprire un qualsiasi browser per la navigazione in internet e sulla barra per la digitazione dell'URL scrivere **10.0.5.20** e premere INVIO.



Si aprirà una pagina web dove viene visualizzato lo stato del dispositivo, con informazioni riguardo il modello, la versione del firmware ed il serial number.

Navigando nel menu laterale a sinistra è possibile accedere ad altre informazioni e configurazioni del dispositivo.

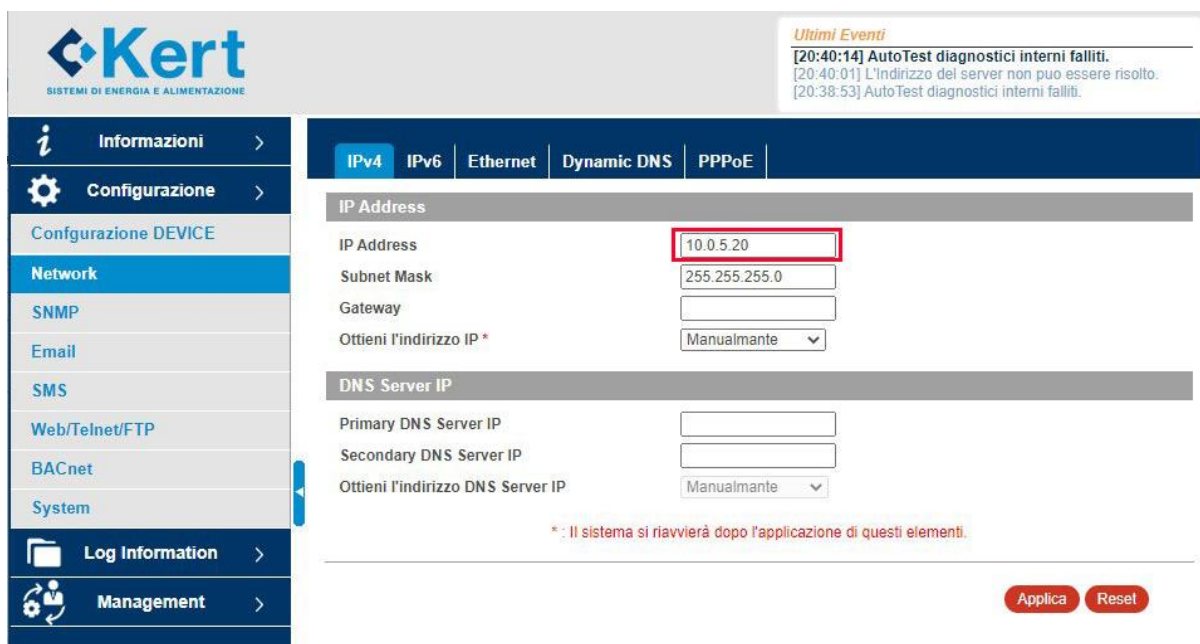


13.CONFIGURAZIONE IP STATICO\DHCP

La scheda è stata configurata con IP statico **10.0.5.20**.

Per cambiare l'IP associato:

- Aprire il browser e sulla barra per la digitazione dell'URL scrivere **10.0.5.20**
- Sul menu laterale a sinistra cliccare su Configurazione → Network
- Nella nuova schermata che si apre modificare l'IP Address inserendo l'IP statico desiderato



- Se invece si vuole passare ad una assegnazione dell'IP tramite DHCP, alla voce Ottieni l'indirizzo IP aprire il menu a tendina e scegliere l'opzione Usando lo DHCP

The screenshot shows the Kert web interface for network configuration. The left sidebar contains a menu with 'Configurazione' selected, and 'Network' highlighted. The main content area is titled 'IP Address' and includes fields for IP Address (10.0.5.20), Subnet Mask (255.255.255.0), and Gateway. The 'Ottieni l'indirizzo IP' dropdown menu is open, showing options: 'Manualmente', 'Usando lo DHCP' (highlighted), and 'Usando lo Bootp'. Below these fields are sections for 'DNS Server IP' with Primary and Secondary DNS Server IP fields, and another 'Ottieni l'indirizzo DNS Server IP' dropdown menu. A red note at the bottom states: '* : Il sistema si riavvierà dopo l'applicazione di questi elementi.' At the bottom right, there are 'Applica' and 'Reset' buttons.

14. IMPOSTAZIONE DELLE CONFIGURAZIONI

Per l'impostazione delle configurazioni del soccorritore, navigare nel menu laterale sinistro dentro la voce Configurazione, individuare e impostare le voci interessate.

KERT SERVICE

Il Service Kert è a disposizione dei clienti con i seguenti servizi:

- Linea diretta per avere un contatto con il reparto Service. Il personale sarà a disposizione del Cliente per fornire consulenza per all'installazione, per la manutenzione delle apparecchiature e risoluzione di anomalie.
- Gestione RMA per prodotti resi in riparazione in garanzia o fuori garanzia con preventivazione costi .
- Fornitura ricambi originali, batterie e singole apparecchiature elettriche.

Attenzione: L'utilizzo di ricambi non originali o di bassa qualità può comportare il danneggiamento, perdita di funzionalità e prestazioni iniziali.

Kert consiglia sempre di utilizzare i ricambi originali per garantire le prestazioni normative progettuali dell'impianto.

Per qualunque supporto tecnico Vi preghiamo di tenere a portata di mano il codice della scheda, rilevabile sulla apposita etichetta posta frontalmente, in modo da facilitarne l'identificazione del prodotto.

CONTATTI SERVICE KERT

Email: rma@kert.it Telegram: [Kert_Service](#)

INDEX

1. INTRODUCTION	p.12
2. GENERAL INFORMATION	p.12
3. COMMENTS	p.12
4. WARRANTY	p.12
5. DISPOSAL	p.12
6. ROHS DIRECTIVE	p.12
7. CARD DESCRIPTION	p.13
8. PACKAGE CONTENTS	p.13
9. STATUS LED	p.13
10. QR CODE LABEL	p.14
11. INSTALLATION	p.14
12. PC CONNECTIONS	p.15
13. STATIC IP\DHCP CONFIGURATION	p.16
14. CONFIGURATIONS SETTING	p.17

1. INTRODUCTION

Thank you for purchasing this Kert product. It is recommended that you carefully read the information contained in this manual before using it. Make sure that the appliance has not been damaged during transport; in this case, contact your supplier.

2. GENERAL INFORMATION

- Damages deriving from failure to observe the instructions provided in this manual are not covered by the guarantee; the seller will not accept responsibility for any damage caused to property or persons
- Keep the device away from water and humidity, oils, grease and flammable products

3. COMMENTS

Make sure that the card is compatible with CPSS device KCPSS series G6.

4. WARRANTY

Device guaranteed for 24 months from any defects in materials or workmanship, excluding those parts whose deterioration is due to the use. Any warranty is void in the event of misuse of the device or tampering of any kind. For any checks or repairs, the device MUST be delivered to the retailer or service center, who will provide this service.

ATTENTION: The warranty is valid only if the device is accompanied by a receipt or invoice. Otherwise, the construction date will prevail.

5. DISPOSAL



Dispose of these products only through specialized and authorized collection centers. They must not be considered as mere municipal waste.



6. ROHS DIRECTIVE



The product you purchased complies with the RoHS Directive 2011/65 / EU and 2015/863 / EU on the restriction of the use of hazardous substances.

7. CARD DESCRIPTION

The product is an optional card for the TCP/IP LAN interface, which can be installed on G6 series CPSS, which allows you to interface the device with a PC connected to the internal local network.

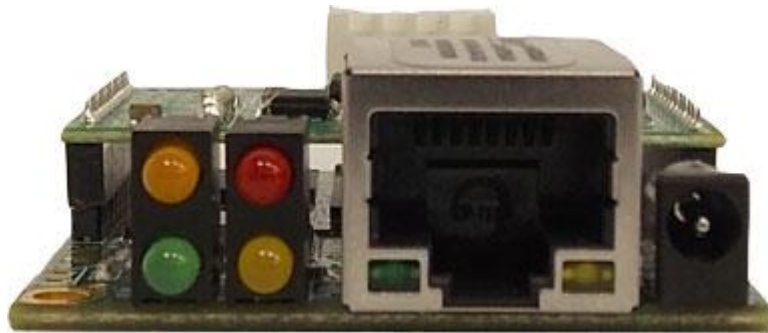
8. PACKAGE CONTENTS

The package contains the following accessories:

- N.1 KCPSSLAN board
- N.1 Cable for connecting the board to the CPSS
- N.2 M3x5mm plastic screws
- N.1 Adhesive label with QR Code

9. STATUS LED

KCPSSLAN board has 4 status LEDs.



LED	TYPE OF INFORMATION	STATUS LED	MEANING
Orange	Communication status	Flashing	Transferring data with CPSS
Red	Connection status with CPSS	Flashing	Lost connection
		Off	Connecting with CPSS
Green	Power status	On	Powered
		Off	No power
Yellow	Board status	On	Operating
		Off	Stop working

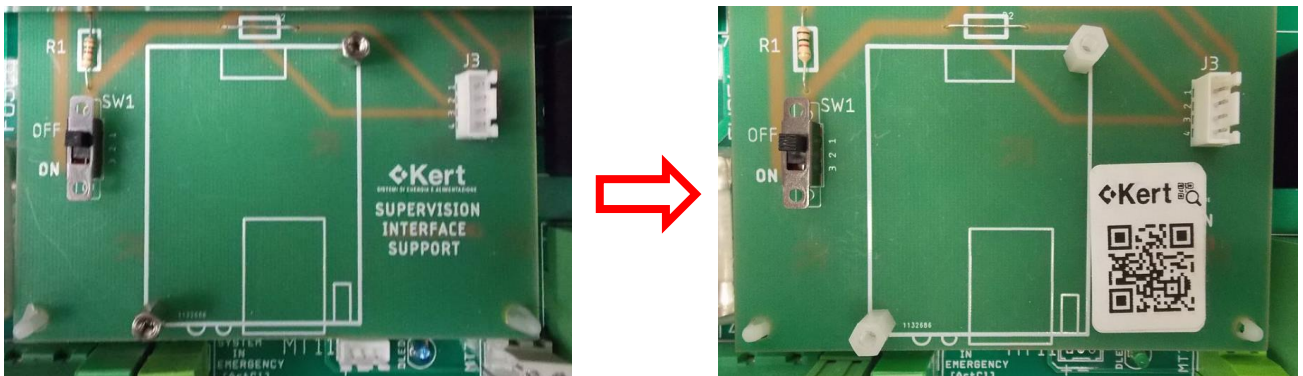
10. QR CODE LABEL

The QR Code label inside the package allows you to access a welcome page where you can view and download all the documentation relating to this product.

To access the contents, it's necessary to have an I-Phone or a smartphone capable of reading QR Codes, or with a specific APP for this function, point the camera at the QR Code and connect to the link that will appear.

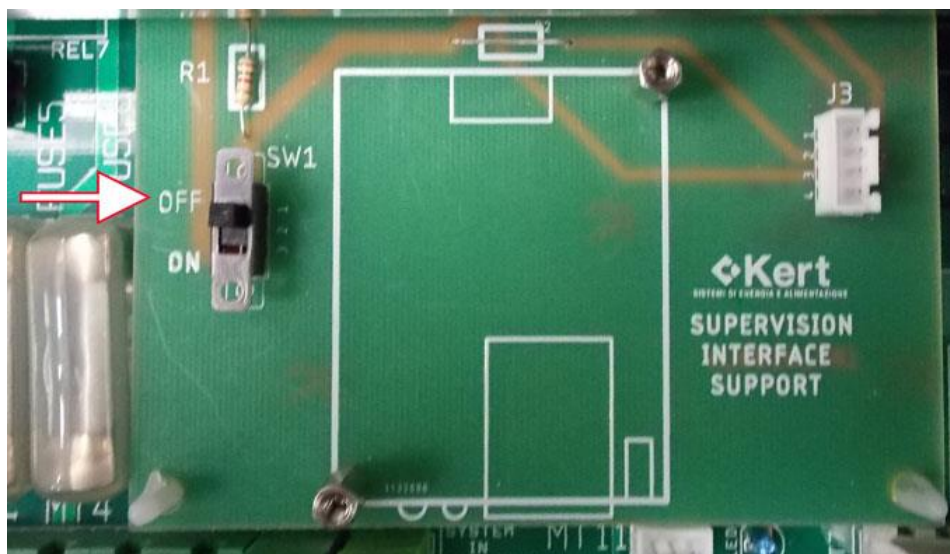
For the application of the label, it is recommended to place it close to the board you will be installing.

Remove the white cover that covers the CPSS and locate the supervision interface support card. Apply the label as shown in the figure.



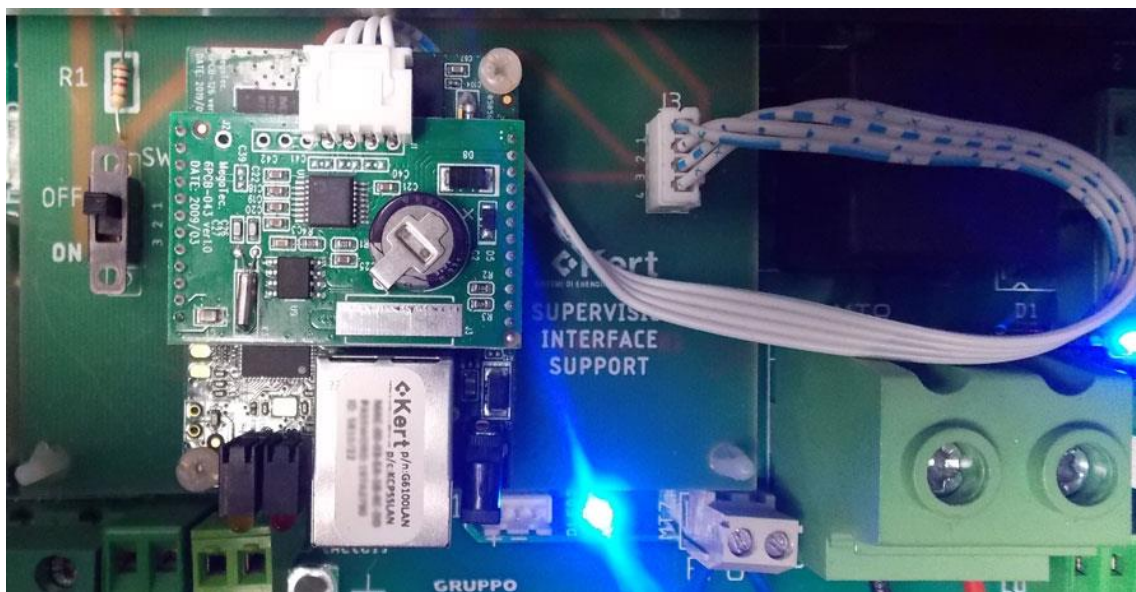
11. INSTALLATION

For the installation of this board, the rescuer can be turned off or on, it is important that the SW1 switch on the interface support is in the OFF position as in the following figure.



Connect the cable included in the package to the KCPSSLAN board and to the J3 terminal.

Place the board on top of the 2 threaded spacers, taking care to pass the connection cable under the board and lock with the 2 supplied plastic screws.



Connect the RJ45 cable to the KCPSSLAN board, the other end of the cable must be connected to the PC where you want to view the web page of the rescuer status.

12. PC CONNECTIONS

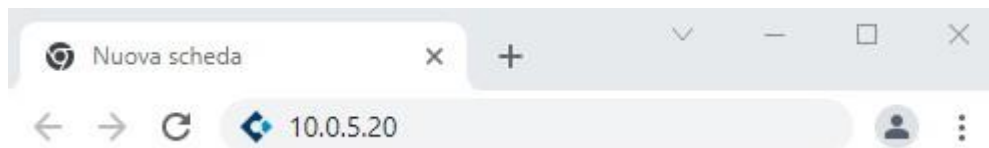
In order to communicate with the KCPSSLAN card, the PC connected with the network cable must have the same IP class as it.

In the settings of the ethernet card of the PC it is therefore necessary to add 10.0.5.1 as a secondary IP.

Turn on the cpss, or power it if off, and turn the SW1 switch of the interface support to the ON position.

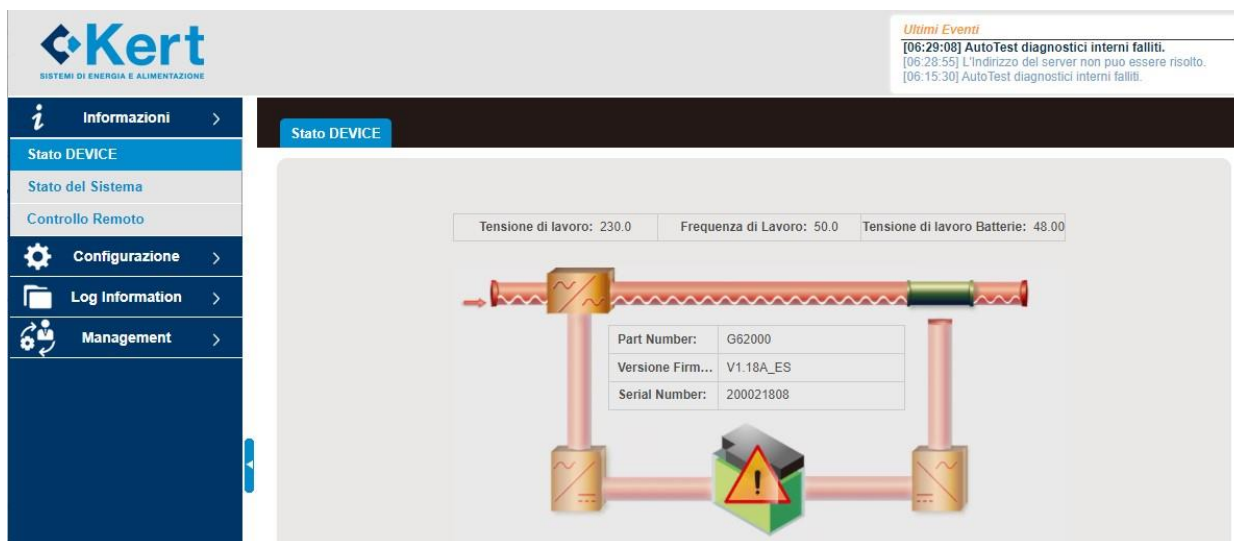


On the PC where the RJ45 cable has been connected, open any browser to browse the internet and on the bar for typing the URL write **10.0.5.20** and press ENTER.



A web page will open where the status of the device is displayed, with information about the model, the firmware version and the serial number.

By navigating in the side menu on the left you can access other information and configurations of the device.

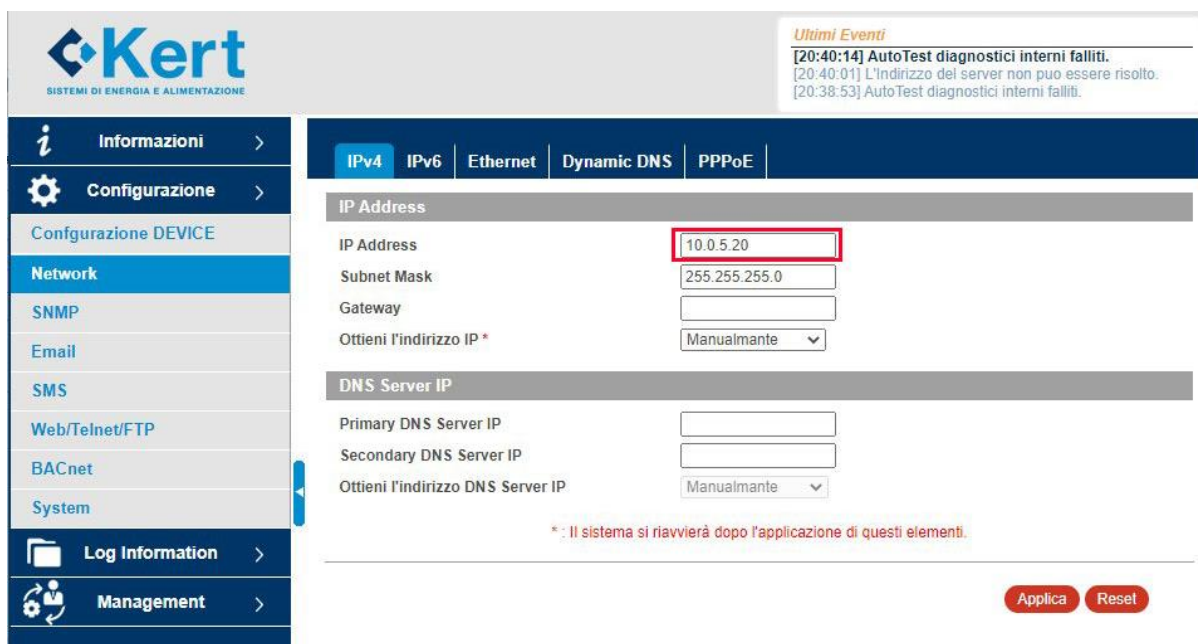


13. STATIC IP\DHCP CONFIGURATION

The card has been configured with static IP **10.0.5.20**.

To change the associated IP:

- Open the browser and on the bar for typing the URL write **10.0.5.20**
- On the left side menu click on Configuration ->Network
- In the new screen that opens, change the IP Address by entering the desired static IP



- If, on the other hand, you want to switch to an IP assignment via DHCP, under Get the IP address, open the drop-down menu and choose the option Usando lo DHCP

Kert
SISTEMI DI ENERGIA E ALIMENTAZIONE

Ultimi Eventi
[20:40:14] AutoTest diagnostici interni falliti.
[20:40:01] L'Indirizzo del server non puo essere risolto.
[20:38:53] AutoTest diagnostici interni falliti.

Informazioni >
Configurazione >
Configurazione DEVICE
Network
SNMP
Email
SMS
Web/Telnet/FTP
BACnet
System

Log Information >
Management >

IPv4 | IPv6 | Ethernet | Dynamic DNS | PPPoE

IP Address

IP Address: 10.0.5.20
Subnet Mask: 255.255.255.0
Gateway:
Ottieni l'indirizzo IP *:
Manualmente
Usando lo DHCP
Usando lo Bootp

DNS Server IP

Primary DNS Server IP:
Secondary DNS Server IP:
Ottieni l'indirizzo DNS Server IP: Manualmente

* : Il sistema si riavvierà dopo l'applicazione di questi elementi.

Applica Reset

14. CONFIGURATIONS SETTING

To set the CPSS configurations, navigate in the left side menu within the Configuration item, locate and set the items concerned.

KERT SERVICE

Service Kert s available for costumers with the following services:

- Direct line to have a contact with Service department. The personnel will be at customers disposal to give consulting.
- RMA management for products returned for repair under warranty or out of warranty with cost estimates.
- Supply of original spare parts, batteries and individual electrical equipment.

CAUTION: the use of not original or lower quality spare parts can cause damage, bad functioning and initial performances.

Kert suggests to always use original spare parts in order to guarantee the regulator designed performances of the system..

For any technical support we kindly ask you ti keep on hand the board code, that you will find on the appropriate label sitting on the front panel, in order to facilitate the identification of the product.,

CONTATTI SERVICE KERT

Email: rma@kert.it Telegram: [Kert_Service](https://www.instagram.com/Kert_Service)



AZIENDA CON SISTEMA
DI GESTIONE QUALITÀ
CERTIFICATO DA DNV GL
= ISO 9001 =

Per maggiori informazioni:

kert.it



K.E.R.T. S.r.l. Via Paolo Viganò 21 - 31031 Caerano di San Marco (TV) - Italy
tel. +39 0423 650707 - fax +39 0423 650385 - info@kert.it